

DYREKTYWY

DYREKTYWA PARLAMENTU EUROPEJSKIEGO I RADY 2009/34/WE

z dnia 23 kwietnia 2009 r.

w sprawie wspólnych przepisów dotyczących przyrządów pomiarowych oraz metod kontroli metrologicznej

(przekształcenie)

(Tekst mający znaczenie dla EOG)

PARLAMENT EUROPEJSKI I RADA UNII EUROPEJSKIEJ,

uwzględniając Traktat ustanawiający Wspólnotę Europejską, w szczególności jego art. 95,

uwzględniając wniosek Komisji,

uwzględniając opinię Europejskiego Komitetu Ekonomiczno-Społecznego ⁽¹⁾,stanowiąc zgodnie z procedurą określoną w art. 251 Traktatu ⁽²⁾,

a także mając na uwadze, co następuje:

(1) Dyrektywa Rady 71/316/EWG z dnia 26 lipca 1971 r. w sprawie zbliżenia ustawodawstw państw członkowskich odnoszących się do wspólnych przepisów dotyczących przyrządów pomiarowych oraz metod kontroli metrologicznej ⁽³⁾ została kilkakrotnie znacząco zmieniona ⁽⁴⁾. Z uwagi na konieczność wprowadzenia dalszych zmian dyrektywę tę należy przeredagować w celu zapewnienia jej jasności i zrozumiałości.

(2) W każdym państwie członkowskim przepisy bezwzględnie obowiązujące określają właściwości techniczne przyrządów pomiarowych oraz metody kontroli metrologicznej. Wymagania techniczne różnią się w zależności od państwa członkowskiego. Różnice te utrudniają handel i mogą stwarzać nierówne warunki konkurencji we Wspólnocie.

⁽¹⁾ Opinia z dnia 22 października 2008 r. (dotychczas nieopublikowana w Dzienniku Urzędowym).

⁽²⁾ Opinia Parlamentu Europejskiego z dnia 4 grudnia 2008 r. (dotychczas nieopublikowana w Dzienniku Urzędowym) i decyzja Rady z dnia 23 marca 2009 r.

⁽³⁾ Dz.U. L 202 z 6.9.1971, s. 1.

⁽⁴⁾ Zob. załącznik III, część A.

(3) Jednym z celów kontroli w każdym państwie członkowskim jest zapewnienie klientom, iż ilość dostarczonego towaru odpowiada płaconej cenie. Dlatego celem niniejszej dyrektywy nie powinno być zniesienie tej kontroli, ale wyeliminowanie różnic w przepisach, gdy stanowią one przeszkodę w handlu.

(4) Przeszkody w funkcjonowaniu rynku wewnętrznego mogą być zmniejszone i wyeliminowane przy zastosowaniu tych samych wymagań we wszystkich państwach członkowskich, początkowo uzupełniających istniejące przepisy krajowe, a następnie, po zaistnieniu niezbędnych warunków, zastępujących te przepisy.

(5) Nawet w okresie współlistnienia z przepisami krajowymi wymagania wspólnotowe ułatwią przedsiębiorstwom wytwarzanie produktów posiadających ujednolicone właściwości techniczne i w związku z tym po przejściu kontroli WE mogą być wprowadzane na rynek i używane w całej Wspólnocie.

(6) Wymagania techniczne Wspólnoty dotyczące projektowania i działania przyrządów pomiarowych powinny zapewnić możliwość ciągłego wykonywania wystarczająco dokładnych pomiarów przez te przyrządy.

(7) Zgodność z wymaganiami technicznymi jest zazwyczaj potwierdzona przez państwa członkowskie przed wprowadzeniem przyrządu pomiarowego na rynek lub użyciem go po raz pierwszy, a gdy jest to właściwe w trakcie ich użytkowania, takie potwierdzenie dokonywane jest w szczególności przy użyciu procedur zatwierdzenia wzoru i legalizacji. Aby doprowadzić do swobodnego przepływu tych przyrządów na terenie Wspólnoty, należy zapewnić wzajemne uznawanie kontroli przez państwa członkowskie i ustanowić odpowiednie procedury zatwierdzenia wzoru WE i legalizacji pierwotnej WE oraz metody kontroli metrologicznej dla WE, zgodnie z niniejszą dyrektywą oraz innymi odpowiednimi dyrektywami odrębnymi.

- (8) Obecność na przyrządzie pomiarowym lub produkcji znaków lub oznakowań wskazujących dokonanie odpowiedniej kontroli oznacza, że dany przyrząd lub produkt spełnia odpowiednie wymagania techniczne Wspólnoty, i w związku z tym nie trzeba ponawiać kontroli przy ich przywozie lub wprowadzaniu do użytkowania.
- (9) Krajowe przepisy metrologiczne obejmują wiele kategorii przyrządów pomiarowych i produktów. Niniejsza dyrektywa ustanawia ogólne przepisy dotyczące, w szczególności, procedur zatwierdzenia wzoru i legalizacji pierwotnej WE, jak również metod kontroli metrologicznej WE. Wprowadzane w życie dyrektywy dotyczące różnych rodzajów przyrządów pomiarowych i produktów ustanowią wymagania techniczne dotyczące projektowania, działania i dokładności oraz procedur kontrolnych i, gdzie stosowne, warunków, na podstawie których wspólnotowe wymagania techniczne mają zastąpić obowiązujące przepisy krajowe.
- (10) Środki niezbędne do wykonania niniejszej dyrektywy powinny zostać przyjęte zgodnie z decyzją Rady 1999/468/WE z dnia 28 czerwca 1999 r. ustanawiającą warunki wykonywania uprawnień wykonawczych przyznanych Komisji ⁽¹⁾.
- (11) W szczególności należy przyznać Komisji uprawnienia do zmiany załączników I i II niniejszej dyrektywy oraz załączników do odrębnych dyrektyw. Ponieważ środki te mają zasięg ogólny i mają na celu zmianę elementów innych niż istotne niniejszej dyrektywy oraz dyrektyw odrębnych, środki te muszą zostać przyjęte zgodnie z procedurą regulacyjną połączoną z kontrolą, określoną w art. 5a decyzji 1999/468/WE.
- (12) Nowe elementy wprowadzone do niniejszej dyrektywy dotyczą wyłącznie procedury komitetowej. Nie wymagają one zatem transpozycji przez państwa członkowskie.
- (13) Niniejsza dyrektywa nie powinna naruszać zobowiązań państw członkowskich odnoszących się do terminów przeniesienia do prawa krajowego dyrektyw określonych w załączniku III, część B,
- a) do przyrządów określonych w ust. 2;
- b) do jednostek miary, harmonizacji metod pomiaru i kontroli metrologicznej oraz, gdzie jest to stosowne, do środków wymaganych do zastosowania tych metod;
- c) do określania metod pomiaru, kontroli metrologicznej oraz oznaczania ilości produktów paczkowanych.
2. Do celów niniejszej dyrektywy „przyrządy” oznaczają przyrządy pomiarowe, części składowe przyrządów pomiarowych, przyrządów dodatkowych i sprzętu pomiarowego.
3. Żadne państwo członkowskie nie może, na podstawie niniejszej dyrektywy oraz odnoszących się do niej odrębnych dyrektyw, zapobiegać, zabraniać lub ograniczać wprowadzanie do obrotu lub użytkowania przyrządu lub produktu, o którym mowa w ust. 1, jeżeli ten przyrząd lub produkt jest opatrzony znakami lub oznakowaniami WE zgodnie z warunkami przewidzianymi w niniejszej dyrektywie i odrębnych dyrektywach odnoszących się do przedmiotowego przyrządu lub produktu.
4. Państwa członkowskie nadają taką samą wartość zatwierdzeniu wzoru i legalizacji pierwotnej WE jak krajowemu zatwierdzeniu wzoru lub legalizacji pierwotnej.
5. Odrębne dyrektywy dotyczące kwestii określonych w ust. 1, precyzują:
- w szczególności, procedury pomiarowe oraz właściwości i wymogi techniczne związane z projektowaniem i działaniem, w odniesieniu do przyrządów, o których mowa w ust. 1 lit. a),
- wymagania dotyczące ust. 1 lit. b) i c)
6. W odrębnych dyrektywach można określić termin, w którym przepisy wspólnotowe zastąpią obowiązujące przepisy krajowe.

PRZYJMUJĄ NINIEJSZĄ DYREKTYWĘ:

ROZDZIAŁ I

ZASADY PODSTAWOWE

Artykuł 1

1. Niniejsza dyrektywa ma zastosowanie:

⁽¹⁾ Dz.U. L 184 z 17.7.1999, s. 23.

ROZDZIAŁ II

ZATWIERDZENIE WZORU WE

Artykuł 2

1. Państwa członkowskie przyznają zatwierdzenia wzoru WE zgodnie z przepisami niniejszej dyrektywy oraz odpowiednich odrębnych dyrektyw.

2. Zatwierdzenie wzoru WE dla przyrządów stanowi ich dopuszczenie do legalizacji pierwotnej WE, a w przypadku gdy nie jest ona wymagana, daje upoważnienie do wprowadzania ich do obrotu lub do użytku. Jeżeli odrębne dyrektywy (odrębna dyrektywa) mające(a) zastosowanie do danej kategorii przyrządów zwalniają tę kategorię z wymogu uzyskania zatwierdzenia wzoru WE, to przyrządy tej kategorii są bezpośrednio dopuszczone do legalizacji pierwotnej WE.

3. Jeżeli państwa członkowskie dysponują odpowiednim sprzętem kontrolnym, przyznają zatwierdzenie wzoru WE dla każdego urządzenia, o ile spełnia ono wymogi ustanowione w niniejszej dyrektywie oraz odrębnych dyrektywach odnoszących się do przedmiotowego przyrządu.

4. Wniosek o przyznanie zatwierdzenia wzoru WE może być złożony jedynie przez producenta albo jego przedstawiciela posiadającego siedzibę we Wspólnocie. Wniosek dotyczący tego samego przyrządu może być złożony tylko w jednym państwie członkowskim.

5. Państwo członkowskie, które przyznało zatwierdzenie wzoru WE, podejmuje niezbędne kroki dla zapewnienia, iż jest informowane o wszelkich modyfikacjach lub uzupełnieniach zatwierzonego wzoru. Powiadamia ono inne państwa członkowskie o takich zmianach.

Modyfikacje lub uzupełnienia zatwierzonego wzoru muszą uzyskać dodatkowe zatwierdzenie wzoru WE od państwa członkowskiego, które przyznało zatwierdzenie wzoru WE, jeżeli takie zmiany wpływają lub mogą wpływać na wyniki pomiarów lub określone warunki użytkowania przyrządów.

Jednakże w przypadku zmodyfikowanego wzoru zamiast uzupełnienia do pierwotnego świadectwa zatwierdzenia wzoru WE przyznaje się nowe zatwierdzenie wzoru WE, jeżeli wzór został zmodyfikowany po tym, jak przepisy tej dyrektywy lub odpowiedniej odrębnej dyrektywy zostały zmienione lub dostosowane w taki sposób, że zmodyfikowany wzór mógłby zostać zatwierdzony jedynie zgodnie z nowymi przepisami.

Artykuł 3

Jeżeli przyznano zatwierdzenia wzoru WE dla urządzenia pomocniczego, zatwierdzenie określa:

- a) typ przyrządów, do których dane urządzenie może być dołączone lub w których może być zawarte;
- b) ogólne warunki działania przyrządów, z którymi dane urządzenie pomocnicze współpracuje.

Artykuł 4

Jeżeli przyrząd pomyślnie przeszedł kontrolę wymaganą dla uzyskania zatwierdzenia wzoru WE ustanowioną w niniejszej dyrektywie oraz odnoszących się do niej odrębnych dyrektywach, państwo członkowskie, które przeprowadziło kontrolę, wystawia świadectwo zatwierdzenia wzoru WE.

Państwo członkowskie przekazuje świadectwo wnioskodawcy.

W przypadkach, o których mowa w art. 11 niniejszej dyrektywy lub w odrębnych dyrektywach, wnioskodawca jest zobowiązany, a we wszystkich innych przypadkach upoważniony, do umieszczenia lub spowodowania umieszczenia znaku zatwierdzenia wzoru WE przedstawionego w tym świadectwie na każdym przyrządzie dostosowanym do zatwierzonego wzoru.

Artykuł 5

1. Zatwierdzenie wzoru WE jest ważne przez 10 lat. Okres ważności może być przedłużony o kolejne okresy 10-letnie. Liczba przyrządów, które mogą zostać wyprodukowane zgodnie z zatwierdzonym wzorem, nie jest ograniczona.

Okres ważności zatwierdzeń wzoru WE, przyznanych na podstawie przepisów niniejszej dyrektywy i odrębnych dyrektyw, nie może być przedłużany po dniu wejścia w życie wszelkich zmian lub dostosowań tych przepisów wspólnotowych, w przypadku gdy takie zatwierdzenia wzoru WE nie mogłyby zostać przyznane na podstawie tych nowych przepisów.

Jeżeli okres ważności zatwierdzenia wzoru WE nie zostaje przedłużony, zatwierdzenie to stosuje się nadal do przyrządów będących już w użytku.

2. W przypadku zastosowania nowych rozwiązań technicznych, które nie zostały przewidziane w odrębnych dyrektywach, zatwierdzenie wzoru WE o ograniczonym skutku może zostać przyznane po wcześniejszych konsultacjach z innymi państwami członkowskimi.

Może ono zawierać następujące ograniczenia:

- a) ograniczenie liczby przyrządów mogących otrzymać zatwierdzenie;
- b) zobowiązanie do powiadamiania właściwego organu o miejscach instalacji przyrządów;
- c) ograniczenie zakresu zastosowania;
- d) szczególne ograniczenia dotyczące zastosowanych rozwiązań technicznych.

Zatwierdzenie może zostać przyznane jedynie wówczas, gdy:

- a) weszła w życie oddzielna dyrektywa dotycząca takiej kategorii przyrządów;
- b) nie zostały przekroczone dopuszczalne granice błędów ustanowione w odrębnych dyrektywach.

Okres ważności takiego zatwierdzenia nie przekracza dwóch lat. Może zostać przedłużony najwyżej do lat trzech.

3. Jeżeli państwo członkowskie, które przyznało ograniczone zatwierdzenie wzoru WE określone w ust. 2, stwierdzi, że nowe rozwiązania techniczne okazały się zadowalające, zwraca się z wnioskiem o dostosowanie do postępu technicznego załączników I i II do niniejszej dyrektywy, gdzie jest to stosowne, oraz odrębnych dyrektyw, zgodnie z procedurą określoną w art. 17 ust. 2.

Artykuł 6

Jeżeli zatwierdzenie wzoru WE nie jest wymagane dla kategorii przyrządów, która spełnia wymagania odrębnej dyrektywy, producent może na własną odpowiedzialność umieścić na przyrządach tej kategorii specjalny znak opisany w załączniku I pkt 3.3.

Artykuł 7

1. Państwo członkowskie, które przyznało zatwierdzenie wzoru WE, może je odwołać, jeżeli:

- a) przyrządy, dla których zostało przyznane zatwierdzenie wzoru, nie są zgodne z zatwierdzonym wzorem lub z przepisami odpowiednich odrębnych dyrektyw;
- b) wymagania metrologiczne wyszczególnione w świadectwie zatwierdzenia lub przepisach art. 5 ust. 2 nie są spełnione;
- c) ustalono, że zatwierdzenie zostało przyznane w niewłaściwy sposób.

2. Państwo członkowskie, które przyznało zatwierdzenie wzoru WE, musi je wycofać, jeżeli przyrządy wykonane zgodnie z zatwierdzonym wzorem wykazują usterki ogólnej natury utrudniające ich zamierzone użytkowanie.

3. Jeżeli państwo członkowskie, które przyznało zatwierdzenie wzoru WE, zostało poinformowane przez inne państwo

członkowskie o zdarzeniu się jednego z przypadków określonych w ust. 1 i 2, podejmuje ono również środki przewidziane w wyżej wymienionych ustępach, po konsultacji z tym państwem członkowskim.

4. Państwo członkowskie deklarujące zaistnienie przypadku, określonego w ust. 2, może zakazać wprowadzania do obrotu i użytkowania danego przyrządu do odwołania.

Powiadania bezzwłocznie o tym inne państwo członkowskie oraz Komisję, określając powody tej decyzji.

Ta sama procedura jest stosowana w przypadkach, o których mowa w ust. 1, w odniesieniu do przyrządów wyłączonych z legalizacji pierwotnej WE, jeżeli producent, mimo należytego ostrzeżenia, nie doprowadza produkowanych przyrządów do zgodności z zatwierdzonym wzorem lub wymaganiami odrębnej dyrektywy.

5. Jeżeli państwo członkowskie, które przyznało zatwierdzenie wzoru WE, kwestionuje informacje o zaistnieniu przypadku, o którym mowa w ust. 2, lub kwestionuje zasadność środków podjętych zgodnie z ust. 4, zainteresowane państwa członkowskie podejmują wysiłki w celu rozstrzygnięcia sporu.

Komisja jest informowana na bieżąco. W miarę potrzeby przeprowadza ona odpowiednie konsultacje w celu doprowadzenia do ugody.

ROZDZIAŁ III

LEGALIZACJA PIERWOTNA

Artykuł 8

1. Legalizacja pierwotna WE polega na kontroli nowych lub naprawianych przyrządów i potwierdzaniu ich zgodności z zatwierdzonym wzorem lub wymogami niniejszej dyrektywy i odrębnych dyrektyw odnoszących się do przedmiotowych przyrządów. Legalizację poświadczają znaki legalizacji pierwotnej WE.

2. Legalizacja pierwotna WE przyrządów może być przeprowadzona w sposób odmienny od kontroli jednostkowej przyrządów w przypadkach określonych w odrębnych dyrektywach i zgodnie z przyjętą procedurą.

3. Jeżeli pozwalają na to posiadane urządzenia, państwa członkowskie dokonują legalizacji pierwotnej WE przyrządów pomiarowych przedstawionych jako posiadające odpowiednie charakterystyki metrologiczne i spełniające wymagania co do budowy i działania zawarte w odrębnych dyrektywach dla tej kategorii przyrządów.

4. W przypadku przyrządów noszących znak legalizacji pierwotnej WE zobowiązanie nałożone na państwa członkowskie na mocy art. 1 ust. 3 trwa do końca następnego roku po umieszczeniu znaku legalizacji pierwotnej, chyba że odrębne dyrektywy ustanawiają okres dłuższy.

Artykuł 9

1. Jeżeli przyrząd jest przedkładany do legalizacji pierwotnej WE, państwo członkowskie przeprowadzające kontrolę określa:

- a) czy dany przyrząd należy do kategorii wyłączonej z konieczności uzyskania zatwierdzenia wzoru WE i, jeżeli tak, czy spełnia on wymogi odnośnie do konstrukcji technicznej i działania ustanowione przez odrębne dyrektywy odnoszące się do tego przyrządu;
- b) czy dany przyrząd otrzymał zatwierdzenie wzoru WE i, jeżeli tak, czy jest on zgodny z zatwierdzonym wzorem i odrębnymi dyrektywami odnoszącymi się do tego przyrządu, obowiązującymi w chwili przyznania tego zatwierdzenia wzoru WE.

2. Kontrola przeprowadzana w ramach legalizacji pierwotnej EWG odnosi się w szczególności, zgodnie z odrębnymi dyrektywami, do:

- a) właściwości metrologicznych;
- b) dopuszczalnych granic błędów;
- c) konstrukcji, w zakresie, w jakim zapewnia, że właściwości metrologiczne urządzenia nie ulegną znacznemu pogorszeniu przy normalnym użytkowaniu;
- d) obecności wymaganych napisów i tabliczek znamionowych lub przepisów dotyczących oznakowań legalizacji pierwotnej WE.

Artykuł 10

Jeżeli przyrząd przeszedł pomyślnie legalizację pierwotną WE zgodnie z wymogami niniejszej dyrektywy i odrębnych dyrektyw, umieszcza się na nim, na odpowiedzialność danego państwa członkowskiego i zgodnie z wymogami ustanowionymi w załączniku II pkt 3, znaki częściowej lub końcowej legalizacji WE, określone w tym punkcie.

Artykuł 11

Jeżeli legalizacja pierwotna WE nie jest wymagana dla pewnej kategorii przyrządów spełniających wymagania odrębnej dyrektywy, producent na własną odpowiedzialność umieszcza na przyrządach tej kategorii specjalne oznaczenie opisane w załączniku I ppkt 3.4.

ROZDZIAŁ IV

PRZEPISY WSPÓLNE DOTYCZĄCE ZATWIERDZENIA WZORU I LEGALIZACJI PIERWOTNEJ WE

Artykuł 12

Państwa członkowskie podejmują wszelkie niezbędne środki w celu zapobieżenia umieszczeniu na przyrządach znaków lub napisów, które mogą być mylone ze znakami lub oznakowaniami WE.

Artykuł 13

Każde państwo członkowskie powiadamia pozostałe państwa członkowskie oraz Komisję o służbach, agencjach i ośrodkach należycie umocowanych do przeprowadzania kontroli określonych w niniejszej dyrektywie i odrębnych dyrektywach do wystawiania świadectw zatwierdzenia wzoru WE i do umieszczania znaków legalizacji pierwotnej WE.

Artykuł 14

Państwa członkowskie mogą wymagać, aby przewidziane napisy były wykonane w ich urzędowym języku lub językach.

ROZDZIAŁ V

KONTROLA PRZYRZĄDÓW UŻYTKOWANYCH

Artykuł 15

Odrębne dyrektywy określają wymogi kontrolne dla przyrządów będących w użytku, opatrzonych znakami lub oznakowaniami WE, w szczególności maksymalne granice błędów dopuszczalne przy użytkowaniu. Jeżeli przepisy krajowe dotyczące przyrządów nieopatrzonych znakami lub oznakowaniami WE ustanawiają niższe wymogi, wówczas te ostatnie mogą służyć za podstawę kontroli.

ROZDZIAŁ VI

DOSTOSOWANIE DYREKTYW DO POSTĘPU TECHNICZNEGO*Artykuł 16*

Zmiany konieczne do dostosowania do postępu technicznego załączników I i II niniejszej dyrektywy i załączników odrębnych dyrektyw określonych w art. 1 przyjmuje Komisja. Środki te, mające na celu zmianę elementów innych niż istotne niniejszej dyrektywy i odrębnych dyrektyw, przyjmowane są zgodnie z procedurą regulacyjną połączoną z kontrolą, określoną w art. 17 ust. 2.

Jednakże procedura ta nie ma zastosowania do rozdziału dotyczącego angielskich jednostek miary, zawartego w załączniku do dyrektywy w sprawie jednostek miary, ani do załączników do dyrektyw w sprawie paczkowanych produktów, dotyczących przedziałów ilościowych produktów paczkowanych.

Artykuł 17

1. Komisję wspomaga Komitet ds. Dostosowania do Postępu Technicznego Dyrektyw, o których mowa w artykule 16.
2. W przypadku odesłania do niniejszego ustępu, stosuje się art. 5a ust. 1–4 oraz art. 7 decyzji 1999/468/WE, uwzględniając przepisy zawarte w jej art. 8.

ROZDZIAŁ VII

PRZEPISY KOŃCOWE*Artykuł 18*

Wszystkie decyzje podjęte w następstwie przepisów przyjętych w uzupełnieniach do niniejszej dyrektywy oraz odrębnych dyrektyw dotyczących odpowiednich przyrządów pomiarowych oraz odmowa przyznania lub przedłużenia zatwierdzenia wzoru WE, cofnięcie zatwierdzenia, odmowa dokonania legalizacji pierwotnej WE, zakaz wprowadzania do obrotu lub użytku zawierają uzasadnienie. Decyzje takie podaje się do wiadomości zainteresowanej stronie, która jednocześnie zostanie poinformowana o dostępnych środkach odwoławczych, zgodnych

z prawem obowiązującym w państwach członkowskich, jak również o terminach przewidzianych na skorzystanie z takich środków.

Artykuł 19

Państwa członkowskie przekazują Komisji teksty podstawowych przepisów prawa krajowego przyjętych w dziedzinach objętych niniejszą dyrektywą.

Artykuł 20

Dyrektywa 71/316/EWG, zmieniona aktami wymienionymi w załączniku III część A, zostaje uchylona, bez uszczerbku dla zobowiązań państw członkowskich odnoszących się do terminów przeniesienia do prawa krajowego dyrektyw określonych w załączniku III część B.

Odesłania do uchylonej dyrektywy odczytuje się jako odesłania do niniejszej dyrektywy, zgodnie z tabelą korelacji w załączniku IV.

Artykuł 21

Niniejsza dyrektywa wchodzi w życie dwudziestego dnia po jej opublikowaniu w *Dzienniku Urzędowym Unii Europejskiej*.

Artykuł 22

Niniejsza dyrektywa skierowana jest do państw członkowskich.

Sporządzono w Strasburgu, dnia 23 kwietnia 2009 r.

W imieniu Parlamentu
Europejskiego
H.-G. PÖTTERING
Przewodniczący

W imieniu Rady
P. NEČAS
Przewodniczący

ZAŁĄCZNIK I

ZATWIERDZENIE WZORU WE

1. Wniosek o zatwierdzenie wzoru WE

1.1. Wniosek i związana z nim korespondencja są sporządzone w języku urzędowym zgodnie z przepisami państwa członkowskiego, do którego wniosek jest kierowany. Państwo członkowskie ma prawo wymagać, aby dokumenty dołączone do wniosku również były sporządzone w tym samym języku urzędowym.

Składający wniosek przesyła jednocześnie kopie wniosku do wszystkich państw członkowskich.

1.2. Wniosek zawiera następujące informacje:

- a) nazwisko (nazwę) i adres producenta (przedsiębiorstwa) lub upoważnionego przedstawiciela producenta (przedsiębiorstwa) lub wnioskodawcy;
- b) kategoria przyrządów pomiarowych;
- c) zamierzony sposób użytkowania przyrządów;
- d) charakterystyki metrologiczne;
- e) możliwe przeznaczenie handlowe lub typ.

1.3. Do wniosku są dołączone dokumenty niezbędne do jego zbadania, w dwóch egzemplarzach, w szczególności:

1.3.1. szczegółowy opis dotyczący:

- a) budowy i działania przyrządu;
- b) urządzeń zapewniających właściwe działanie przyrządu;
- c) urządzeń regulacyjnych;
- d) zamierzonego miejsca umieszczenia:
 - znaków legalizacji,
 - pieczęci (w wypadku ich stosowania);

1.3.2. rysunki ogólne oraz w razie potrzeby rysunki szczegółowe ważnych części składowych;

1.3.3. schemat objaśniający zasadę działania przyrządu oraz w miarę potrzeby jego fotografię.

1.4. Do wniosku dołączone są dokumenty związane z krajowym zatwierdzeniem wzoru, jeżeli takie zatwierdzenie zostało przyznane.

2. Kontrole w celu uzyskania zatwierdzenia wzoru WE

2.1. Kontrole obejmują:

2.1.1. przestudiowanie dokumentów i kontrolę charakterystyk metrologicznych wzoru w laboratoriach służby metrologicznej, w laboratoriach uprawnionych lub w miejscu produkcji, dostawy lub instalacji;

2.1.2. jeżeli charakterystyki metrologiczne wzoru są dokładnie znane, wystarcza jedynie kontrola dokumentów.

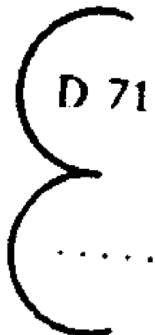
2.2. Kontrola obejmuje pełny zakres działania przyrządu w normalnych warunkach użytkowania. Charakterystyki metrologiczne przyrządu w tych warunkach są zgodne z wymaganiami.

- 2.3. Istota i zakres kontroli określonych w ppkt 2.1. mogą być sprecyzowane w odrębnych dyrektywach.
- 2.4. Służba metrologiczna może zażądać, aby wnioskodawca oddał do jej dyspozycji wzorce i odpowiednie środki materiałowe oraz personel pomocniczy w celu wykonania badań zatwierdzenia.
3. Świadectwo i znak zatwierdzenia wzoru WE
- 3.1. Świadectwo powinno zawierać wyniki kontroli wzoru i wyszczególnić inne wymagania, z którymi wzór musi być zgodny. Są dołączone do niego opisy, rysunki i wykresy potrzebne do identyfikacji wzoru przyrządu i wyjaśnienia jego działania. Znak zatwierdzenia wzoru przewidziany w art. 4 jest stylizowaną literą ε zawierającą:
- w części wyższej, wielka litera wyróżniająca (wielkie litery wyróżniające) państwo członkowskie, które udzieliło aprobaty (B w przypadku Belgii, BG w przypadku Bułgarii, CZ w przypadku Republiki Czeskiej, DK w przypadku Danii, D w przypadku Niemiec, EST w przypadku Estonii, IRL w przypadku Irlandii, EL w przypadku Grecji, E w przypadku Hiszpanii, F w przypadku Francji, I w przypadku Włoch, CY w przypadku Cypru, LV w przypadku Łotwy, LT w przypadku Litwy, L w przypadku Luksemburga, H w przypadku Węgier, M w przypadku Malty, NL w przypadku Niderlandów, A w przypadku Austrii, PL w przypadku Polski, P w przypadku Portugalii, RO w przypadku Rumunii, SI w przypadku Słowenii, SK w przypadku Słowacji, FI w przypadku Finlandii, S w przypadku Szwecji, UK w przypadku Wielkiej Brytanii) i dwie ostatnie cyfry roku aprobaty,
 - w dolnej części oznaczenie określone przez służbę metrologiczną, która przyznała zatwierdzenie wzoru (identyfikator).
- Przykład znaku zatwierdzenia przedstawiono w ppkt 6.1.
- 3.2. W przypadku ograniczonego zatwierdzenia wzoru WE, przed stylizowaną literą ε jest umieszczona litera P o takich samych wymiarach.
- Przykład znaku ograniczonego zatwierdzenia przedstawiono w ppkt 6.2.
- 3.3. Znak wymieniony w art. 6 jest taki sam, jak znak zatwierdzenia wzoru WE, z tą różnicą, że stylizowana litera ε jest odbita symetrycznie względem osi pionowej i nie zawiera innych oznaczeń, chyba że odrębne dyrektywy stanowią inaczej.
- Przykład tego znaku przedstawiono w ppkt 6.3.
- 3.4. Znak określony w art. 11 jest znakiem zatwierdzenia wzoru WE umieszczonym w sześcioboku foremnym.
- Przykład takiego znaku podano w ppkt 6.4.
- 3.5. Znaki wymienione w pkt 3.1–3.4 oraz umieszczone przez producenta zgodnie z przepisami niniejszej dyrektywy muszą być umieszczone w widocznym miejscu każdego przyrządu pomiarowego i urządzenia pomocniczego przedłożonego do legalizacji, muszą być czytelne i nieusuwalne. Jeżeli ich umieszczenie napotyka trudności techniczne, to w takich przypadkach szczegółowe dyrektywy mogą wprowadzić wyjątki uzgodnione między służbami metrologicznymi państw członkowskich.
4. Przechowywanie egzemplarzy przyrządów podlegających zatwierdzeniu
- W przypadkach wymienionych w odrębnych dyrektywach służba metrologiczna wydająca decyzję zatwierdzenia wzoru może, jeżeli uzna to za konieczne, domagać się przechowywania egzemplarza przyrządu, dla którego zostało przyznane zatwierdzenie. Zamiast całego przyrządu może wydać upoważnienie do przechowywania części danego przyrządu, modelu w odpowiedniej skali lub rysunków i zaznaczyć ten fakt na świadectwie zatwierdzenia wzoru WE.
5. Podanie zatwierdzenia do publicznej wiadomości
- 5.1. W czasie gdy o zatwierdzeniu wzoru powiadamiana jest strona zainteresowana, kopie świadectwa zatwierdzenia wysyłane są do Komisji oraz państw członkowskich. Państwa te mogą także otrzymać na życzenie kopie sprawozdań z kontroli.
- 5.2. Wycofanie zatwierdzenia wzoru WE oraz inne informacje dotyczące zakresu i terminu ważności zatwierdzenia wzoru WE zostają także poddane procedurze wymienionej w ppkt 5.1.1.
- 5.3. Państwo członkowskie odmawiając zgody na przyznanie zatwierdzenia wzoru WE, informuje o tym inne państwa członkowskie oraz Komisję.

6. Znaki związane z zatwierdzeniem wzoru WE

6.1. Znak zatwierdzenia wzoru WE

Przykład:



Zatwierdzenie wzoru WE wydane przez służbę metrologiczną Niemiec w 1971 r. (zob. ppkt 3.1 tiret pierwsze).

Identyfikator zatwierdzenia wzoru WE (zob. ppkt 3.1 tiret drugie)

6.2. Znak ograniczonego zatwierdzenia wzoru WE (zob. ppkt 3.2)

Przykład:



Ograniczone zatwierdzenie wzoru WE wydane przez służbę metrologiczną Niemiec w 1971 r.

Identyfikator ograniczonego zatwierdzenia wzoru WE.

6.3. Znaki zwolnienia z wymogu uzyskania zatwierdzenia wzoru WE (zob. ppkt 3.3)

Przykład:



6.4. Znak zatwierdzenia wzoru WE dla przyrządów wyłączonych z legalizacji pierwotnej WE

(zob. ppkt 3.4)

Przykład:



Zatwierdzenie wzoru WE wydane przez służbę metrologiczną Niemiec w 1971 r.

Identyfikator zatwierdzenia wzoru WE.

ZAŁĄCZNIK II

LEGALIZACJA PIERWOTNA WE

1. Uwagi ogólne

1.1. Legalizacja pierwotna WE może być dokonywana w jednym lub w kilku etapach (zwykle dwóch).

1.2. Z zastrzeżeniem przepisów odrębnych dyrektyw:

1.2.1. legalizacja pierwotna WE jest przeprowadzona w jednym etapie dla przyrządów, które są skonstruowane w ten sposób, że mogą być transportowane z fabryki na miejsce instalacji bez uprzedniego demontażu;

1.2.2. legalizacja pierwotna WE jest przeprowadzona w dwóch (lub więcej) etapach dla przyrządów, których poprawne funkcjonowanie zależy od warunków, w jakich są instalowane lub wykorzystywane;

1.2.3. pierwszy etap legalizacji powinien stwierdzić zgodność danego przyrządu z zatwierdzonym wzorem WE, a w przypadku przyrządów wyłączonych z zatwierdzenia wzoru zgodność z odpowiednimi przepisami.

2. Miejsce legalizacji pierwotnej WE

2.1. Jeżeli szczegółowe dyrektywy nie określają miejsca dokonania legalizacji, to przyrządy legalizowane w jednym etapie są legalizowane w miejscu wybranym przez zainteresowaną służbę metrologiczną.

2.2. Przyrządy legalizowane w dwóch (lub więcej) etapach powinny być legalizowane przez służbę metrologiczną właściwą dla danego terytorium.

2.2.1. Ostatni etap legalizacji jest obowiązkowo przeprowadzany w miejscu instalacji danego przyrządu.

2.2.2. Inne etapy legalizacji przeprowadzane są zgodnie z ppkt 2.1.

2.3. Jeżeli legalizacja ma miejsce poza siedzibą służby metrologicznej dokonującej legalizacji, wówczas służba ta może zażądać od zgłaszającego przyrząd do legalizacji:

— przekazania do jej dyspozycji wzorców, odpowiednich środków materiałowych oraz pomocniczego personelu w celu dokonania legalizacji,

— dostarczenia kopii świadectwa zatwierdzenia wzoru WE.

3. Znaki legalizacji pierwotnej WE

3.1. Opis znaków legalizacji pierwotnej WE

3.1.1. W zależności od przepisów odrębnych dyrektyw znaki legalizacji pierwotnej, nakładane zgodnie z ppkt 3.3, są następujące:

3.1.1.1. znak legalizacji końcowej WE składa się z dwóch pieczęci:

a) pierwsza składa się z małej litery „e” zawierającej:

— w części wyższej, wielka litera wyróżniająca (wielkie litery wyróżniające) państwo członkowskie, w którym ma miejsce legalizacja pierwotna (B w przypadku Belgii BG w przypadku Bułgarii CZ w przypadku Republiki Czeskiej DK w przypadku Danii, D w przypadku Niemiec, EST w przypadku Estonii, IRL w przypadku Irlandii, EL w przypadku Grecji, E w przypadku Hiszpanii, F w przypadku Francji, I w przypadku Włoch, CY w przypadku Cypru, LV w przypadku Łotwy, LT w przypadku Litwy, L w przypadku Luksemburga, H w przypadku Węgier, M w przypadku Malty, NL w przypadku Niderlandów, A w przypadku Austrii, PL w przypadku Polski, P w przypadku Portugalii, RO w przypadku Rumunii, SI w przypadku Słowenii, SK w przypadku Słowacji, FI w przypadku Finlandii, S w przypadku Szwecji, UK w przypadku Wielkiej Brytanii) oraz, jeśli jest taka potrzeba, jedna lub dwie cyfry precyzujące podział terytorialny lub funkcjonalny;

— w dolnej połowie liczbę identyfikującą weryfikatora lub urzędu dokonującego legalizacji;

b) druga pieczęć zawiera dwie ostatnie cyfry roku legalizacji umieszczone w sześcioboku.

3.1.1.2. Znak częściowej legalizacji WE składa się tylko z pierwszej pieczęci. Służy również jako cecha.

3.2. Kształt i wymiary znaków

3.2.1. Załączone rysunki pokazują kształt, rozmiary i szkice liter oraz liczb dla znaków legalizacji pierwotnej WE omówionych w ppkt 3.1. Dwa pierwsze rysunki przedstawiają różne części pieczęci, trzeci zaś jest przykładem pieczęci. Wymiary podane na rysunkach są wartościami względnymi, są one funkcją średnicy okręgu opisanego na małej literze „e” i na sześcioboku.

Średnice okręgów opisanych na znakach wynoszą 1,6 mm, 3,2 mm, 6,3 mm, 12,5 mm.

3.2.2. Służby metrologiczne państw członkowskich powinny wzajemnie wymieniać oryginalne rysunki znaków legalizacji pierwotnej WE, zgodnie z modelami na załączonych rysunkach.

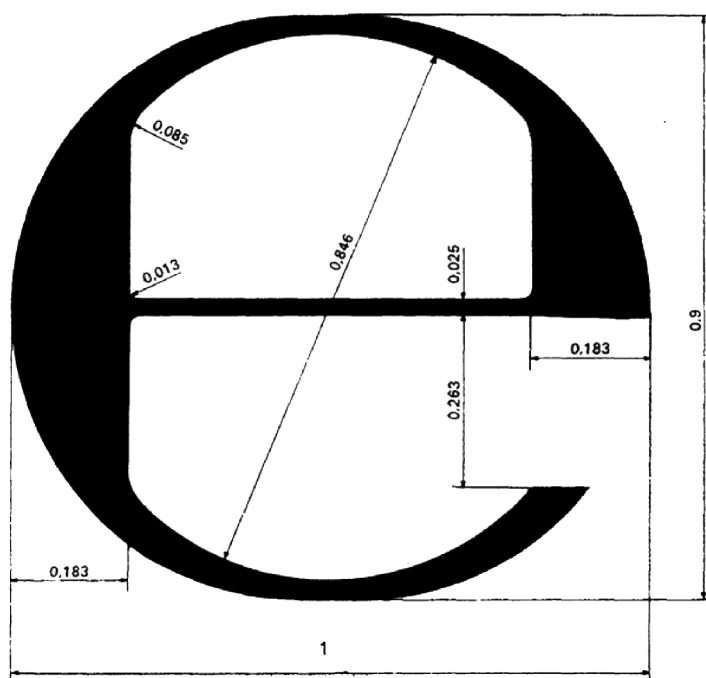
3.3. Nakładanie znaków

3.3.1. Znak legalizacji końcowej WE jest umieszczany w wyznaczonym miejscu na przyrządzie po dokonaniu legalizacji i odpowiada wymaganiom WE.

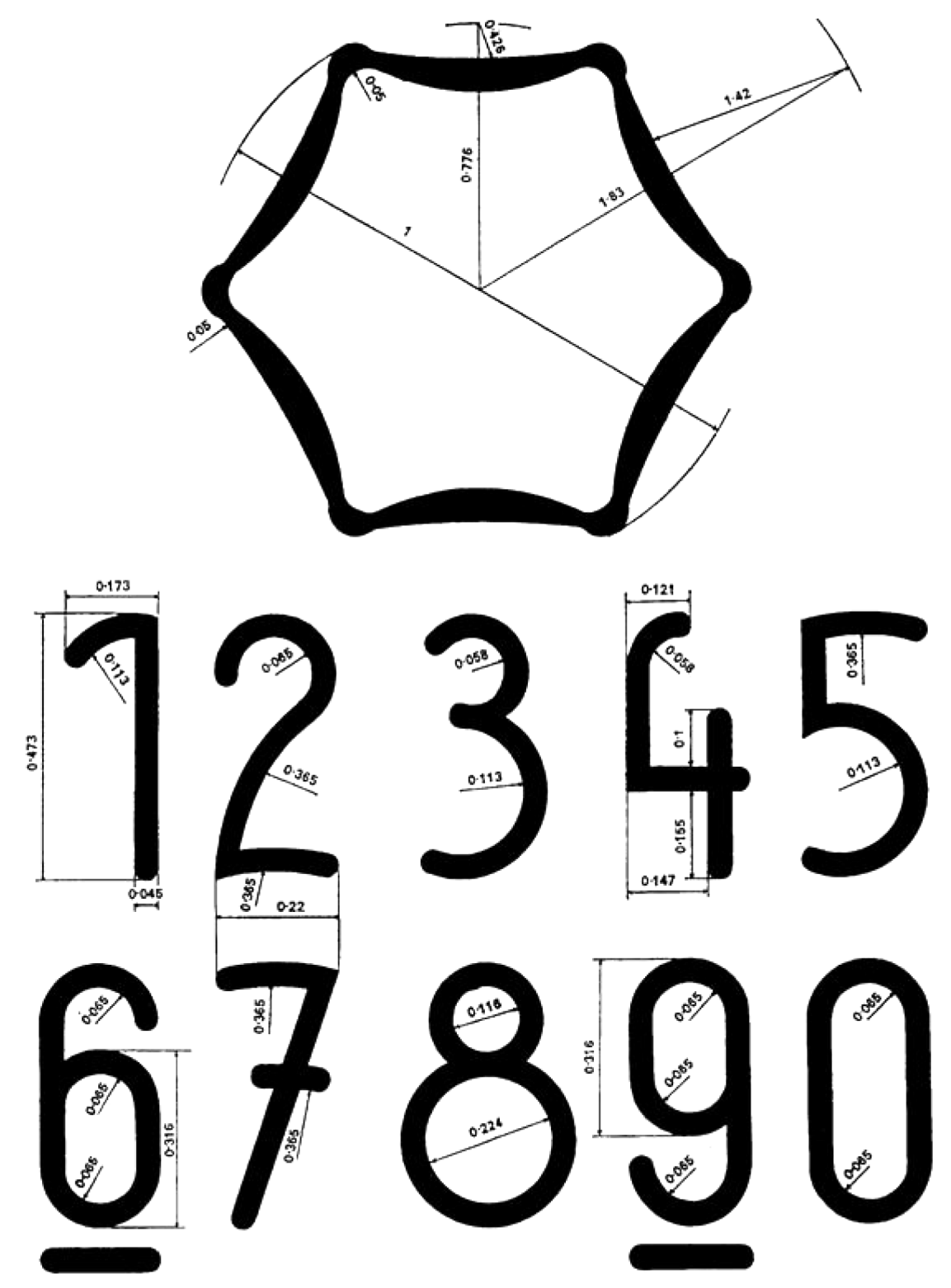
3.3.2. Znak legalizacji częściowej WE jest nałożony:

3.3.2.1. w przypadku gdy legalizacja przyrządu lub jego części jest dokonywana w kolejnych etapach i przyrząd lub jego część spełnia warunki założone dla czynności innych niż wykonywane w miejscu instalacji, w miejscu, w którym jest umieszczony znak z datą, lub w innym miejscu wyszczególnionym w odrębnych dyrektywach;

3.3.2.2. we wszystkich przypadkach jako cecha, w miejscach wyszczególnionych w odrębnych dyrektywach.









ZAŁĄCZNIK III

CZĘŚĆ A

Uchylona dyrektywa i wykaz jej kolejnych zmian

(określone w art. 20)

Dyrektywa Rady 71/316/EWG
(Dz.U. L 202 z 6.9.1971, s. 1)

Akt Przystąpienia z 1972 r. załącznik I pkt X.12
(Dz.U. L 73 z 27.3.1972, s. 118)

Dyrektywa Rady 72/427/EWG
(Dz.U. L 291 z 28.12.1972, s. 156)

Akt Przystąpienia z 1979 r. załącznik I pkt X.A
(Dz.U. L 291 z 19.11.1979, s. 108)

Dyrektywa Rady 83/575/EWG
(Dz.U. L 332 z 28.11.1983, s. 43)

Akt Przystąpienia z 1985 r. załącznik I pkt IX.A.7.
(Dz.U. L 302 z 15.11.1985, s. 212)

Dyrektywa Rady 87/354/EWG
(Dz.U. L 192 z 11.7.1987, s. 43)

Jedynie w odniesieniu do przepisów dyrektywy
71/316/EWG w art. 1 oraz załączniku pkt 4

Dyrektywa Rady 87/355/EWG
(Dz.U. L 192 z 11.7.1987, s. 46)

Dyrektywa Rady 88/665/EWG
(Dz.U. L 382 z 31.12.1988, s. 42)

Wyłącznie art. 1 pkt 1

Akt Przystąpienia z 1994 r. załącznik I pkt XI. C.VII.1
(Dz.U. C 241 z 29.8.1994, s. 211)

Rozporządzenie Rady (WE) nr 807/2003
(Dz.U. L 122 z 16.5.2003, s. 36)

Wyłącznie załącznik III pkt 5

Akt Przystąpienia z 2003 r. załącznik II pkt I.D.1
(Dz.U. L 236 z 23.9.2003, s. 64)

Dyrektywa Rady 2006/96/WE
(Dz.U. L 363 z 20.12.2006, s. 81)

Jedynie w odniesieniu do przepisów dyrektywy
71/316/EWG w art. 1 i załączniku pkt B.1

Dyrektywa Komisji 2007/13/WE
(Dz.U. L 73 z 13.3.2007, s. 10)

CZĘŚĆ B

Lista terminów przeniesienia do prawa krajowego

(określonych w art. 20)

Dyrektywy	Termin przeniesienia
71/316/EWG	30 stycznia 1973 r.
83/575/EWG	1 stycznia 1985 r.
87/354/EWG	31 grudnia 1987 r.
87/355/EWG	31 grudnia 1987 r.
2006/96/WE	1 stycznia 2007 r.
2007/13/WE	9 marca 2008 r.

ZAŁĄCZNIK IV
TABELA KORELACJI

Dyrektywa 71/316/EWG	Niniejsza dyrektywa
Artykuł 1 ust. 1 lit. a)	Artykuł 1 ust. 1 lit. a) i art. 1 ust. 2
Artykuł 1 ust. 1 lit. b)	Artykuł 1 ust. 1 lit. b)
Artykuł 1 ust. 1 lit. c)	Artykuł 1 ust. 1 lit. c)
Artykuł 1 ust. 2	Artykuł 1 ust. 3
Artykuł 1 ust. 3	Artykuł 1 ust. 4
Artykuł 1 ust. 4 akapit pierwszy	Artykuł 1 ust. 5
Artykuł 1 ust. 4 akapit drugi	Artykuł 1 ust. 6
Artykuł 2 ust. 1	Artykuł 2 ust. 2
Artykuł 2 ust. 2	Artykuł 2 ust. 3
Artykuł 2 ust. 3	Artykuł 2 ust. 4
Artykuł 2 ust. 4	Artykuł 2 ust. 5
Artykuł 2 ust. 5	Artykuł 2 ust. 1
Artykuł 3 zdanie wstępne	Artykuł 3 zdanie wstępne
Artykuł 3 tiret pierwsze	Artykuł 3 lit. a)
Artykuł 3 tiret drugie	Artykuł 3 lit. b)
Artykuł 4 zdanie pierwsze	Artykuł 4 akapit pierwszy i drugi
Artykuł 4 zdanie drugie	Artykuł 4 akapit trzeci
Artykuł 5 ust. 1	Artykuł 5 ust. 1
Artykuł 5 ust. 2 akapit pierwszy	Artykuł 5 ust. 2 akapit pierwszy
Artykuł 5 ust. 2 akapit drugi zdanie wstępne	Artykuł 5 ust. 2 akapit drugi zdanie wstępne
Artykuł 5 ust. 2 akapit drugi tiret pierwsze	Artykuł 5 ust. 2 akapit drugi lit. a)
Artykuł 5 ust. 2 akapit drugi tiret drugie	Artykuł 5 ust. 2 akapit drugi lit. b)
Artykuł 5 ust. 2 akapit drugi tiret trzecie	Artykuł 5 ust. 2 akapit drugi lit. c)
Artykuł 5 ust. 2 akapit drugi tiret czwarte	Artykuł 5 ust. 2 akapit drugi lit. d)
Artykuł 5 ust. 2 akapit trzeci zdanie wstępne	Artykuł 5 ust. 2 akapit trzeci zdanie wstępne
Artykuł 5 ust. 2 akapit trzeci tiret pierwsze	Artykuł 5 ust. 2 akapit trzeci litera a)
Artykuł 5 ust. 2 akapit trzeci tiret drugie	Artykuł 5 ust. 2 akapit trzeci litera b)
Artykuł 5 ust. 2 akapit czwarty	Artykuł 5 ust. 2 akapit czwarty
Artykuł 5 ust. 3	Artykuł 5 ust. 3
Artykuł 6	Artykuł 6
Artykuł 7 ust. 1, 2 i 3	Artykuł 7 ust. 1, 2 i 3
Artykuł 7 ust. 4 zdanie pierwsze	Artykuł 7 ust. 4 akapit pierwszy
Artykuł 7 ust. 4 zdanie drugie	Artykuł 7 ust. 4 akapit drugi
Artykuł 7 ust. 4 zdanie trzecie	Artykuł 7 ust. 4 akapit trzeci
Artykuł 7 ust. 5	Artykuł 7 ust. 5
Artykuł 8 ust. 1 lit. a)	Artykuł 8 ust. 1

Dyrektywa 71/316/EWG	Niniejsza dyrektywa
Artykuł 8 ust. 1 lit. b)	Artykuł 8 ust. 2
Artykuł 8 ust. 2	Artykuł 8 ust. 3
Artykuł 8 ust. 3	Artykuł 8 ust. 4
Artykuł 9 ust. 1	Artykuł 9 ust. 1
Artykuł 9 ust. 2 zdanie wstępne	Artykuł 9 ust. 2 zdanie wstępne
Artykuł 9 ust. 2 tiret pierwsze	Artykuł 9 ust. 2 lit. a)
Artykuł 9 ust. 2 tiret drugie	Artykuł 9 ust. 2 lit. b)
Artykuł 9 ust. 2 tiret trzecie	Artykuł 9 ust. 2 lit. c)
Artykuł 9 ust. 2 tiret czwarte	Artykuł 9 ust. 2 lit. d)
Artykuły 10 i 11	Artykuły 10 i 11
Artykuły 12, 13 i 14	Artykuły 12, 13 i 14
Artykuł 15	Artykuł 15
Artykuł 16 zdanie pierwsze	Artykuł 16 akapit pierwszy
Artykuł 16 zdanie drugie	Artykuł 16 akapit drugi
Artykuł 17	—
Artykuł 18 ust. 1	Artykuł 17 ust. 2
Artykuł 18 ust. 2 akapit pierwszy	Artykuł 17 ust. 2
Artykuł 18 ust. 2 akapit drugi	—
Artykuł 18 ust. 3	—
Artykuł 19	Artykuł 18
Artykuł 20 ust. 1	—
Artykuł 20 ust. 2	Artykuł 19
—	Artykuł 20 i 21
Artykuł 21	Artykuł 22
Załącznik I	Załącznik I
Punkty 1 i 1.1	Punkty 1 i 1.1
Punkt 1.2 zdanie wstępne	Punkt 1.2 zdanie wstępne
Punkt 1.2 tiret pierwsze	Punkt 1.2 lit. a)
Punkt 1.2 tiret drugie	Punkt 1.2 lit. b)
Punkt 1.2 tiret trzecie	Punkt 1.2 lit. c)
Punkt 1.2 tiret czwarte	Punkt 1.2 lit. d)
Punkt 1.2 tiret piąte	Punkt 1.2 lit. e)
Punkt 1.3	Punkt 1.3
Punkt 1.3.1 zdanie wstępne	Punkt 1.3.1 zdanie wstępne
Punkt 1.3.1 tiret pierwsze	Punkt 1.3.1 lit. a)
Punkt 1.3.1 tiret drugie	Punkt 1.3.1 lit. b)
Punkt 1.3.1 tiret trzecie	Punkt 1.3.1 lit. c)
Punkt 1.3.1 tiret czwarte	Punkt 1.3.1 lit. d)

Dyrektywa 71/316/EWG	Niniejsza dyrektywa
Punkt 1.3.2-5	Punkt 1.3.2-5
Punkt 5.2	Punkt 5.1
Punkt 5.3	Punkt 5.2
Punkt 5.4	Punkt 5.3
Punkt 6-6.4	Punkt 6-6.4
Załącznik II	Załącznik II
—	Załącznik III
—	Załącznik IV